

# Guide d'accompagnement aux arts de la scène

Futures enseignantes  
et futurs enseignants  
Université de Sherbrooke

Programme

# Passeurs culturels

Grâce à la collaboration spéciale entre le ministère de la Culture et des Communications du Québec, le Centre culturel et la Faculté d'éducation de l'Université de Sherbrooke, le programme **Passeurs culturels** permet aux futures enseignantes et aux futurs enseignants, dès leur formation initiale en enseignement, de tisser des liens étroits entre la culture, les arts et l'éducation. Les futures enseignantes et les futurs enseignants ont ainsi des accès privilégiés à des spectacles d'arts vivants et à des expériences de médiations culturelles développées spécifiquement pour nourrir leur rôle de **Passeurs culturels** auprès de leurs élèves, à la fois comme héritiers, critiques et interprètes d'objets de culture.

**Guide réalisé** par Anne Nadeau

**Sous la direction** de Martin Lépine et de Mario Trépanier

**Avec la collaboration** d'Audrey Bélanger et de Marie-Claude Tremblay

**Graphisme** : Sylvie Couture

Sherbrooke, 2021



## Guide destiné aux futures enseignantes et futurs enseignants



### Introduction

Dès le début de votre formation initiale à l'enseignement, vous pouvez bénéficier d'une inscription gratuite au programme **Passeurs culturels**. Cette inscription vous permet d'assister annuellement à un minimum de deux spectacles d'arts vivants (théâtre, danse, arts du cirque) offerts au Centre culturel de l'Université de Sherbrooke. En tant que **Passeurs culturels**, vous avez aussi la possibilité de vivre des activités en marge de ces sorties culturelles, que ce soit dans des cours ciblés de votre formation ou lors d'expériences complémentaires en médiation culturelle. Pour plus d'informations sur le programme **Passeurs culturels** ainsi que pour découvrir les spectacles et activités, nous vous invitons à consulter le site internet suivant : [www.passeurs-culturels.com](http://www.passeurs-culturels.com).



Spéctacle *Blizzard* de Flip Fabrique, crédit photo Emmanuel Burriel

### Objectif de ce guide

Favoriser la rencontre sensible avec les arts de la scène en outillant les spectatrices et spectateurs d'aujourd'hui (que sont les étudiantes et les étudiants en éducation) et de demain (que seront les futures enseignantes accompagnatrices et les futurs enseignants accompagnateurs de groupes scolaires).



Tout recommencer chaque fois [www.sandratremblayartiste.com](http://www.sandratremblayartiste.com)

### Commentaire de Monika

Étudiante de 2<sup>e</sup> année au BASS, 22 mars 2018

« Wow! Quel beau projet que celui des **Passeurs culturels**! Je ne suis pas déçue des spectacles auxquels j'ai assisté (*L'Orangerie* et *Corps Amour Anarchie*). Dans ces deux spectacles, j'y ai découvert des artistes extraordinaires (chanteurs, danseurs, acteurs, musiciens) et j'y ai aussi découvert l'œuvre grandiose d'un homme important de la musique : Léo Ferré. C'était aussi mon premier spectacle de danse contemporaine : j'ai adoré! J'apprécie maintenant davantage l'art de la danse et je peux dire que ce spectacle en particulier de même que la pièce de théâtre m'ont émue et m'ont donné le goût de *consommer* davantage de culture.

Merci de nous faire découvrir la culture et de nous la faire connaître de manière accessible! Merci pour le projet des **Passeurs culturels**! »

## Organiser une sortie culturelle avec vos futurs élèves



### Comment?

Depuis l'année scolaire 2019-2020, la mesure gouvernementale pour les *Sorties scolaires en milieu culturel*<sup>1</sup> permet le financement de deux sorties par année grâce à des sommes d'argent dédiées. Cette mesure découle de la politique culturelle du Québec intitulée *Partout, la culture* et du Plan d'action gouvernemental en culture. Pour y avoir accès, les enseignantes et les enseignants doivent choisir un lieu de sortie dans le Répertoire culture-éducation<sup>2</sup> et démontrer les étapes liées à la préparation, à la réalisation et au réinvestissement de cette sortie culturelle. Les dépenses admissibles incluent les frais d'entrée, le transport et la médiation culturelle (activités de sensibilisation offertes par les organismes culturels). Dans ce contexte, il devient essentiel de se préoccuper de la capacité de toutes les enseignantes et de tous les enseignants à faire de ces expériences culturelles de réelles occasions d'apprentissage.

### Pourquoi?

La sortie culturelle représente un **repère culturel** qui contribue à donner du sens aux savoirs à acquérir. À tout moment de l'année, l'expérience culturelle peut vous permettre de mieux connaître votre groupe, de vivre une riche expérience commune et de resserrer vos liens. **Peu importe la discipline enseignée, chaque enseignante et chaque enseignant est responsable d'intégrer des repères culturels à son enseignement.** En ce sens, il s'agit de choisir des repères culturels variés, qui permettent aux élèves de faire des liens avec leur bagage culturel ou d'accéder à une culture plus vaste, à des expériences qu'elles et ils ne vivraient peut-être pas sans l'apport de l'école. La sortie culturelle peut agir comme déclencheur d'une activité d'apprentissage, mais pas uniquement. Elle permet de faire des liens, de consolider des savoirs ou de conclure une situation d'apprentissage complexe.

C'est parfois le médium, le lieu, les émotions vécues, les savoir-être interpellés, les métiers impliqués ou les thèmes exploités dans l'œuvre qui vous inspireront. **C'est surtout une occasion unique d'enrichir culturellement les apprentissages des élèves et de vivre une expérience collective où chacun, adulte comme enfant, est égal devant l'œuvre.**

## Passeurs culturels

### Qui?

**L'ENSEIGNANT PASSEUR CULTUREL « FAVORISE LE DIALOGUE DANS SA CLASSE ET ENTRETIENT UN LIEN DYNAMIQUE AVEC LA CULTURE DANS TOUTES SES DIMENSIONS, PERMETTANT AINSI AUX ÉLÈVES DE FAIRE DES DÉCOUVERTES, DE DÉVELOPPER UN REGARD CRITIQUE ET DE FAIRE DES APPRENTISSAGES SIGNIFICATIFS, PUISQUE CULTURELLEMENT ANCRÉS »**

(Nadeau, 2020, p. 63).

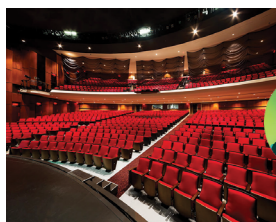
**Il faut le considérer comme « le lieu du sensé et du senti chez la personne, du rationnel et de l'imaginaire, du sens et de la sensibilité par quoi chacun a tout à la fois le sentiment de comprendre le monde et de lui être lié » (Gohier, 2002, p. 232). Il agit comme un facilitateur entre les élèves et la culture (la leur et celle à découvrir). Il adopte aussi certaines attitudes : écoute, curiosité, ouverture d'esprit, respect des différences.**

**Pour arriver à jouer ce rôle, en tant que futures enseignantes ou futurs enseignants, il faut, d'une part, en prendre conscience et, d'autre part, décider de L'ASSUMER PLEINEMENT. Dans le programme PASSEURS CULTURELS, nous vous proposons en ce sens de faire d'abord des DÉCOUVERTES POUR SOI, par le biais des spectacles et des ateliers de médiation culturelle proposés par le Centre culturel de l'Université de Sherbrooke, puis de VOUS QUESTIONNER sur vos goûts et vos habitudes culturelles. Finalement, de NOURRIR VOS CONNAISSANCES sur les arts de la scène pour, sans devenir des spécialistes, vous donner envie de PRENDRE DES RISQUES et de MIEUX ACCUEILLIR LES DIVERSES RÉACTIONS que peut provoquer un spectacle, chez vous, vos collègues et vos futurs élèves.**

<sup>1</sup> <http://www.education.gouv.qc.ca/enseignants/dossiers/culture-education/sorties-scolaires/>

<sup>2</sup> <https://cultureeducation.mcc.gouv.qc.ca/repertoire>

## Pour vous préparer à la sortie au spectacle



### A DÉMARCHE D'APPRÉCIATION EN TROIS TEMPS, POUR VOUS ET POUR VOS ÉLÈVES

#### POUR VOUS-MÊME, comme adulte spectatrice et adulte spectateur

##### 1 Préparation

- Cherchez des informations sur le spectacle (images, description, critiques) et tentez d'identifier un élément qui vous rend particulièrement curieux.
- Assurez-vous d'être le mieux disposé possible pour recevoir le spectacle (être en forme, arriver un peu à l'avance, avoir bien mangé, etc.).

##### 2 Réalisation

- Profitez du moment présent.
- Laissez une place autant aux émotions qu'aux impressions et aux réflexions pendant la représentation.
- Méfiez-vous de votre besoin de « compréhension », chaque spectatrice et spectateur fait sa propre interprétation de l'expérience qu'elle et qu'il a vécue.
- Soyez particulièrement attentif ou attentive aux éléments liés au(x) corps, à l'espace et au temps, pour considérer de nouvelles dimensions plus transversales dans la réception du spectacle.

##### 3 Réinvestissement

- Discutez avec d'autres spectateurs.
- Identifiez des émotions, des impressions et des réflexions qui restent en vous après la représentation.
- Acceptez de ne pas tout comprendre.
- Retournez lire sur le spectacle après l'avoir vu.
- Cherchez des liens entre votre appréciation de cette expérience et votre personnalité, vos goûts, vos habitudes culturelles pour mieux vous connaître comme spectatrice ou spectateur.

#### POUR VOS FUTURS ÉLÈVES, comme enseignante accompagnatrice et enseignant accompagnateur

##### 1 Préparation

- Suscitez une anticipation positive : préparation au contenu ou à la forme et au rôle de spectatrice et de spectateur (grâce au cahier d'accompagnement du spectacle, au site internet, à l'affiche, etc.) en rendant les élèves actifs (recherche à faire, hypothèses à formuler autour des images du spectacle, etc.).
- Créez des liens avec des repères significatifs pour les élèves : des expériences vécues en groupe, par exemple, des appréhensions (une mauvaise expérience au théâtre pour un élève avec ses parents), des apprentissages faits en classe (un livre lu, un thème abordé, un phénomène scientifique approfondi...), etc.
- Pour favoriser la disponibilité des élèves, évitez de formuler une intention d'écoute liée à une évaluation. Invitez-les plutôt à profiter de cette expérience unique avec le public et les interprètes. Leur signifier à l'avance les liens que vous comptez faire entre cette sortie et la suite des apprentissages peut s'avérer judicieux, mais sans faire de cette expérience une évaluation formelle.

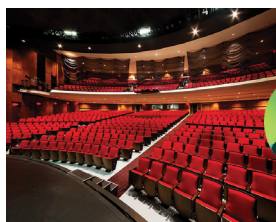
##### 2 Réalisation

- Agissez comme modèle dans la salle de spectacle; soyez vous-même une spectatrice attentive et intéressée ou un spectateur attentif et intéressé.
- Soyez sensible aux pistes de réinvestissement possibles et aux éléments liés au(x) corps, à l'espace et au temps, pour considérer de nouvelles dimensions dans la réception du spectacle.
- À la sortie, écoutez les réactions spontanées des élèves sans les questionner et ne partagez pas tout de suite votre impression du spectacle.

##### 3 Réinvestissement

- Animez un échange sous forme de dialogue avec les élèves (pour s'intéresser au ressenti des élèves, écouter leurs questions et les retourner vers le reste du groupe, pour se poser comme un guide et non comme une experte ou un expert).
- Utilisez la démarche d'appréciation du domaine des arts proposée dans la partie suivante de ce guide.
- Donnez-vous le défi d'intégrer l'activité culturelle (le contenu, la forme, l'expérience de sortie, les exigences de la discipline artistique, etc.) à deux situations d'apprentissage (peu importe la discipline et peu importe leur durée).

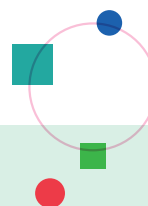
## Pour vous préparer à la sortie au spectacle



## B CADRE POUR UNE ATTENTION OPTIMALE : ETC.

Comme spectatrice ou comme spectateur, votre expérience en matière de sorties culturelles peut être diversifiée ou encore plutôt monolithique, ce qui influence vos appréhensions, votre écoute et votre sentiment de compétence devant une nouvelle proposition artistique. Chaque spectacle d'arts vivants possède sa propre forme, son ton, son rythme, son univers unique. Pour développer votre écoute et votre ouverture d'esprit lors de la représentation, et ce, peu importe le spectacle retenu (théâtre, danse, arts du cirque), nous vous proposons d'être attentive ou attentif à l'**espace (E)**, au **temps (T)** et au(x) **corps (C) : ETC.**, donc à tous les éléments qui composent la représentation (voir la figure à la page suivante), mais aussi à ce que vous ressentez de façon spontanée, sans grande réflexion.

Retenez que, dans les arts vivants, il est surtout question de sens, de sensation, de sensibilité; ces arts font appel aux verbes sentir, ressentir, et non seulement comprendre, ce qui est particulièrement vrai dans des formes artistiques comme la danse contemporaine ou le cirque moderne, par exemple.



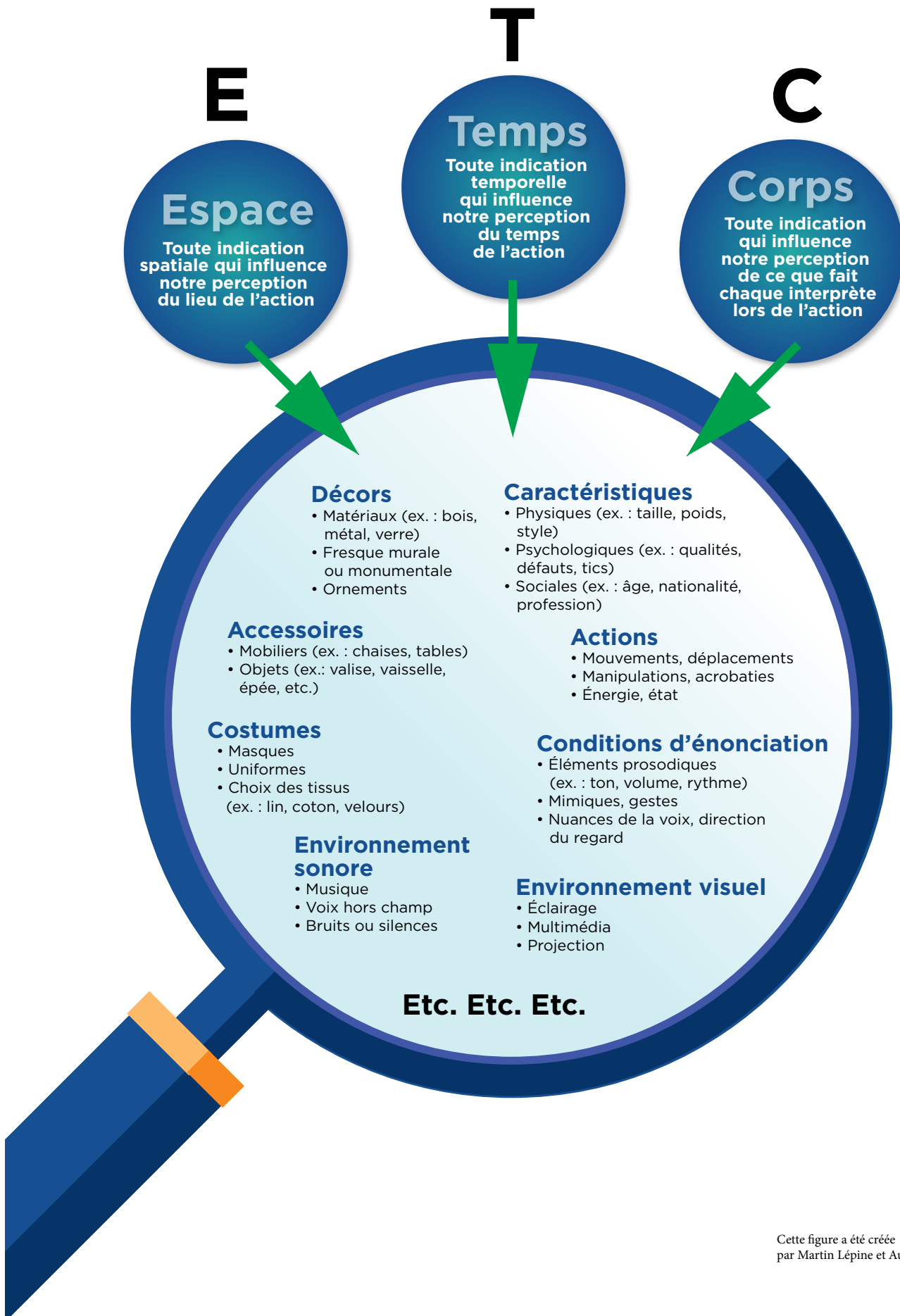
### Intention d'écoute : ETC.

**ESPACE** - Toute indication **spatiale** qui influence notre perception du lieu de l'action ou des lieux évoqués, des besoins de la discipline (théâtre, danse, arts du cirque) propres à l'utilisation de l'espace, du rapport au public...

**TEMPS** - Toute indication **temporelle** qui influence notre perception du temps de l'action, du rythme du spectacle, de l'importance de certains éléments par rapport à d'autres, de l'époque...

**CORPS** - Toute indication provenant des **interprètes** et qui influence notre perception de l'action, des émotions transmises, de notre relation de spectatrice ou de spectateur à ce qui se déroule sur scène et dans notre propre corps...

À partir de ces trois points d'ancrage, ouvrez vos sens à la découverte de l'expérience esthétique. Après la sortie, encouragez les spectatrices et les spectateurs à partager leurs perceptions personnelles sans chercher le consensus. Invitez-les à toujours s'appuyer sur ce qu'ils ont vu, entendu et perçu pour échanger. Les aspects relevant de l'espace, du temps et des corps peuvent ainsi être convoqués pour lancer des discussions ouvertes, variées et riches sur l'appréciation du spectacle, au-delà du jugement de gout personnel à propos du récit ou de l'histoire racontée (j'aime/je n'aime pas...). L'acronyme ETC. est aussi choisi pour vous amener à voir plus loin que ces seuls aspects liés à l'espace, au temps et aux corps. Les discussions étant ouvertes, il n'y a pas de limites aux jugements que peuvent formuler les spectatrices et les spectateurs. Il s'agit surtout ici de les amener à justifier leurs propos, en s'appuyant d'aspects comme ceux présents dans ETC.



Cette figure a été créée par Martin Lépine et Audrey Bélanger.

## Pour faire un retour sur l'expérience du spectacle



### A PRINCIPAUX ÉLÉMENTS DE LA CRÉATION DE SPECTACLES

Pour vous donner du vocabulaire disciplinaire et pour vous outiller dans votre observation et votre réflexion sur le spectacle, voici les principaux éléments de la création de spectacles, notamment pour le théâtre, la danse et le cirque, et des pistes pour en parler.

#### Mise en scène

- Choix artistiques et scéniques (vision artistique, direction de l'interprétation, occupation de l'espace, etc.) pour l'ensemble de l'œuvre
- Cohérence de l'œuvre, rythme, ton

#### Chorégraphie

- Création des moments dansés ou de l'œuvre complète (vision artistique, types de mouvements, choix des éléments scéniques, direction de l'interprétation, occupation de l'espace, etc.)
- Cohérence de l'œuvre, rythme, ton

#### Interprétation

- Présence des interprètes (sont-ils captivants?), type d'interprétation (corps et voix; à qualifier) et justesse (on y croit ou non)

#### Texte

- Présence ou non d'une histoire et son contenu (sujet, intrigue, personnages)
- Choix des mots, style, langue
- Forme choisie : dialogue, narration, interaction avec le public, scénario sans paroles, etc.

#### Équipe de conception (équipe scénographique) :

##### 1- Costumes (ce qui inclut les maquillages et coiffures)

- Informations sur les personnages (âge, époque, personnalité, situation, etc.) ou autres informations proposées par les costumes
- Esthétisme, lien avec le reste du visuel (décor, éclairage et costumes de l'ensemble des interprètes)

##### 2- Décor (ce qui inclut les accessoires)

- Indices du lieu où se passe l'action, place laissée à l'imagination des spectateurs (il suggère un lieu) ou autres informations proposées par le décor
- Efficacité, esthétisme, trop-plein ou manque de certains éléments, matériaux choisis, ingéniosité des procédés, façon dont le décor occupe la scène, etc.

##### 3- Éclairage

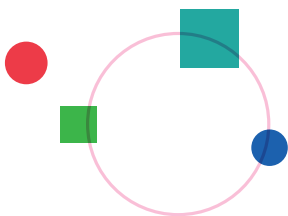
- Ambiances, images, mise en évidence des actions importantes (selon le choix pour la mise en scène ou la chorégraphie) ou autres informations proposées par les éclairages
- Choix de couleurs, efficacité des effets, informations transmises (temps, lieu, émotions)

##### 4- Son

- Choix musical, bruits et ambiance sonore et informations proposées par la musique et les sons
- Volume, présence ou absence de musique ou de son, climat suggéré (ex. : un climat de peur, de joie...), cohérence avec le reste des éléments, sens apportés à l'œuvre

##### 5- Vidéo

- Ajout d'informations liées au sens de l'œuvre, à l'ambiance
- Type d'intervention et de présence physique sur scène
- Cohérence avec le reste des éléments



## Pour faire un retour sur l'expérience du spectacle



### B DÉMARCHE D'APPRÉCIATION

Après la représentation ou lors du retour en classe avec vos futurs élèves, la démarche d'appréciation propre au domaine des arts peut s'avérer très utile pour guider un échange en groupe.

Avec les élèves, c'est particulièrement riche de passer par cette étape avant de leur demander de donner un retour critique individuel. Vous réaliserez alors que la discussion de groupe permet aux moins confiants de comparer leurs impressions à celles des autres pour ensuite arriver à s'affirmer, et à celles et ceux qui ont une opinion bien tranchée de la nuancer et de l'appuyer sur des observations ou des faits.

La démarche comporte deux étapes. D'abord, l'**approche sensible** permet aux élèves de s'exprimer plus librement, de réagir par leur créativité. On peut leur demander d'écrire, de jouer, de discuter, de dessiner, etc. pour réagir à l'expérience vécue ou pour créer en s'inspirant de l'œuvre vue. Ensuite, la **démarche raisonnée** s'inspire des composantes de la compétence *Apprécier des œuvres* du programme de formation en arts au primaire et au secondaire. Simplifiée en trois étapes et axée sur la description, la création de liens et le développement de l'esprit critique, elle permet d'étoffer et de nuancer leur appréciation du spectacle.

À la page suivante, vous trouverez une version détaillée et imprimable de cette démarche en trois temps.

# PASSEURS CULTURELS .com

Former des enseignantes et des enseignants  
héritiers, critiques et interprètes d'objets de culture

### RÉFÉRENCES

Dezutter, O. et Beaudry, M.-C. (2020). L'impact des activités culturelles. *Vivre le primaire*, 33(4).

Gohier, C. (2002). La polyphonie des registres culturels, une question de rapports à la culture : l'enseignant comme passeur, médiateur, lieu. *Revue des sciences de l'éducation*, 28(1), 215-236.

Gouvernement du Québec. (2003). *L'Intégration de la dimension culturelle à l'école : document de référence à l'intention du personnel enseignant. La culture toute une école!* Québec : ministère de l'Éducation et ministère de la Culture et des Communications.

Lépine, M. et Nadeau, A. (2021). Enseignants passeurs culturels. *Vivre le primaire*, 34(2).

Nadeau, A. (2020). *Conceptions d'enseignants du primaire sur leur rôle de passeur culturel : effets de dispositifs d'intégration de la dimension culturelle à l'école québécoise*. Thèse de doctorat, Université du Québec à Montréal.



## Pour faire un retour sur l'expérience du spectacle



### Approche sensible



- Explorer des idées autour du spectacle vu, s'exprimer, créer (ex. : dessiner son moment préféré, inventer une nouvelle fin et la jouer, etc.).
- Discuter librement des sensations vécues, des émotions ressenties.

### Approche raisonnée

#### 1- Observer et nommer



- Se rappeler (ce qu'on a vu et entendu).
- Identifier les techniques, les matériaux et les moyens utilisés.
- Recourir à ETC. pour nommer des aspects relevant de l'espace, du temps et des corps.

#### 2- Analyser et faire des liens



- Émettre des hypothèses sur les intentions des artistes et accueillir les interprétations différentes des spectatrices et des spectateurs.
- Nommer à quoi nous font penser certains éléments et faire des liens avec des événements historiques, issus de l'actualité ou quotidien
- Inscrire cette œuvre dans un réseau plus large d'œuvres quelque peu semblables (films, romans, etc.).
- Imaginer des images liées à notre expérience de réception.

#### 3- Porter un jugement



- Expliquer son point de vue (donner des exemples et les raisons de son appréciation).
- Affirmer son opinion même si elle diffère de celle des autres spectatrices et spectateurs ou des artistes.
- Respecter le jugement des autres en acceptant que chacun puisse avoir sa perception de l'œuvre.
- Peu importe son jugement de gout plus personnel, faire ressortir certains aspects particulièrement réussis de l'œuvre et ainsi nourrir son jugement de valeur sur le spectacle.